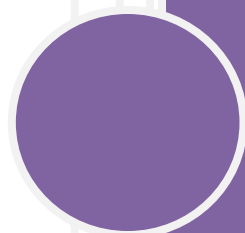


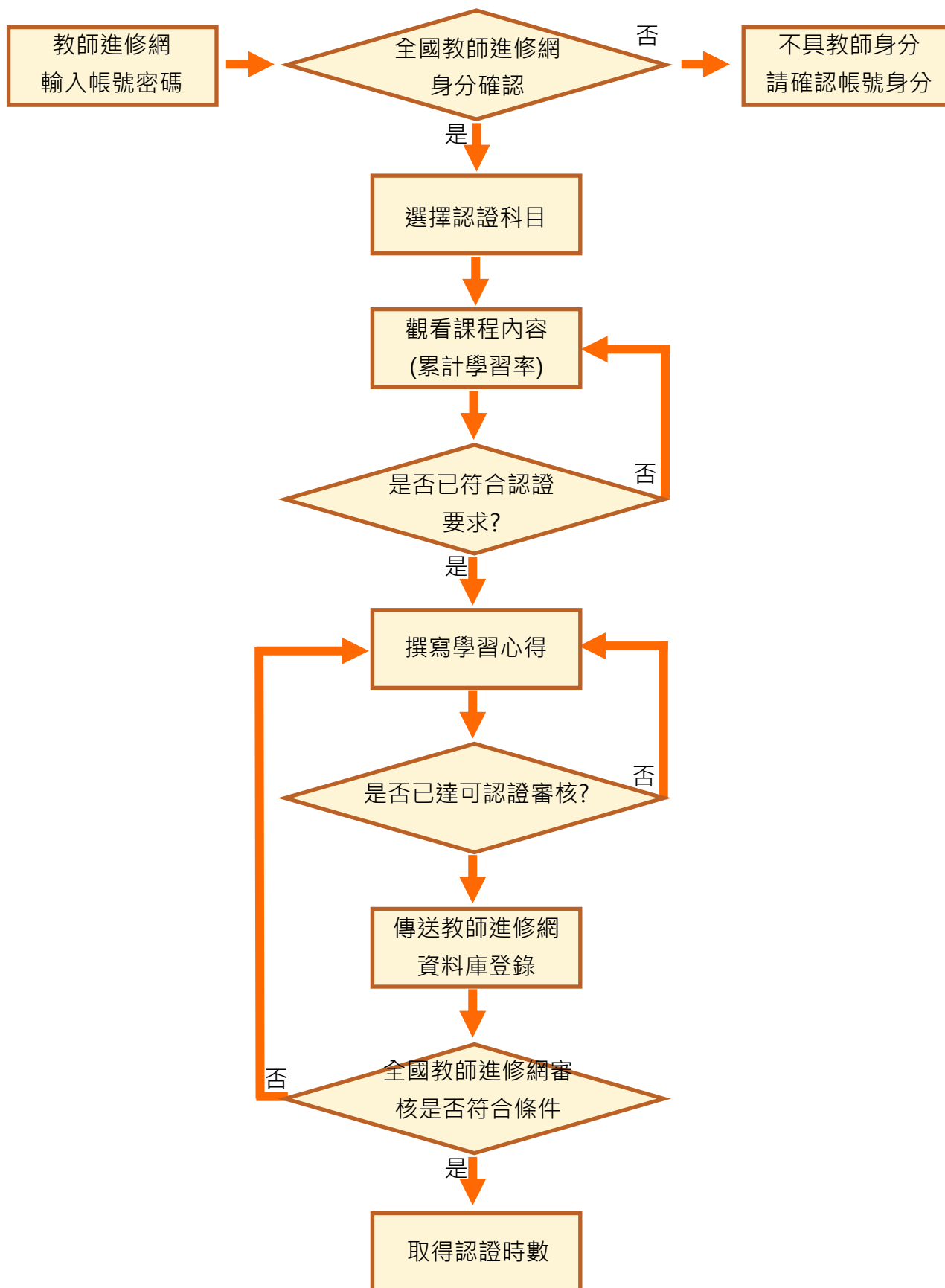
# 『知識大講堂』教師認證系統

## 操作說明書



## 壹、認證系統操作流程

圖一所示為本認證系統之作業流程圖，整個認證系統之操作流程如下：首先，由知識大講堂之首頁上點選講座之示意圖鈕，進入認證專區，利用讀者在「全國教師進修網」之帳號密碼登錄本認證系統，接著進入課程認證專區首頁，選擇要認證之科目，及觀看要認證科目之課程內容，系統會記錄讀者觀看此認證科目之內容的學習率，由於每一認證科目都設有該科目可被認證的學習率，若學習率滿足最低要求，則讀者可進入撰寫學習心得的階段，每一被認證之科目都會設定學習心得的字數，唯有達到此字數以上之學習心得的科目，才可被提出審核，提出審核之科目的相關資料，如學習率、心得，學習日期與時間等等，會被傳送至全國教師進修網之系統登錄，之後由全國教師進修網系統依所取得之資料，進行是否符合認證之審核，並將審核結果傳回，並登錄在「知識大講堂」讀者自己的認證資料記錄區內。同時會將認證通過之科目的名稱，研習時數等相關資料，登錄於讀者在「全國教師進修網」系統中的研習時數。



圖一：認證系統之作業流程

## 貳、登入認證專區步驟

### (A) 進入知識大講堂首頁

首先，進入知識大講堂之首頁(圖二)，其網址如下：

網址 <http://knowledge.colife.org.tw/>



圖二 知識大講堂首頁

下列為讀者之瀏覽系統端的建議環境：

- (1) 瀏覽環境：IE 7 / FireFox 9 以上
- (2) 最佳觀看解析度：1280 x 1024
- (3) 建議支援：Microsoft Silverlight、QuickTime

### (B) 找到首頁上方之網站連結區

選擇「知識大講堂」學習認證專區，如圖三所示。



圖三：「知識大講堂」學習認證專區

進入認證專區後會顯示如圖四之畫面，點選『認證說明書』可以取得「知識大講堂」課程認證系統說明書，請點選圖示登入。



圖四：知識大講堂課程認證學習專區入口頁面

### (C)輸入帳號密碼

登入後，則會出現「全國教師在職進修資訊網」之登入畫面，如圖五所示。出現「全國教師在職進修資訊網」之登入畫面，如圖五所示，此時請輸入您在該系統註冊之帳號與密碼，在確定輸入之帳號與密碼為無誤後，選按登入，以進入課程認證專區。

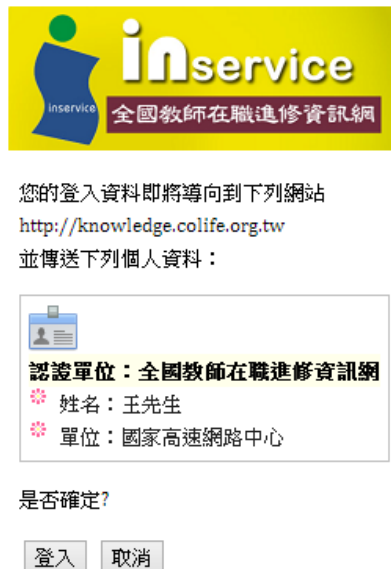


圖五：全國教師在職進修資訊網之登入畫面

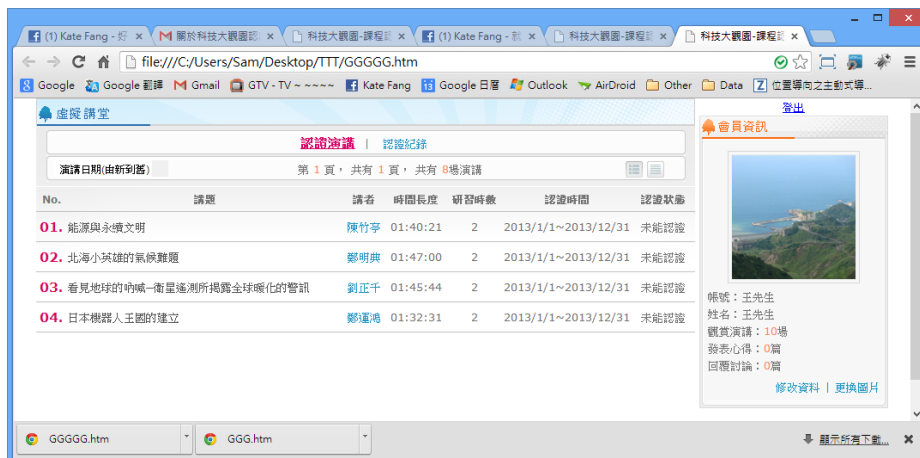
讀者可透過選按置於「全國教師在職進修資訊網」之登入畫面下之『申請資訊網帳號』與『忘記資訊網密碼』兩連結，分別向「全國教師在職進修資訊網」系統提出帳號申請與提供密碼。

### (d) 確認個人資訊

當您登入至「全國教師在職進修資訊網」時，系統首先會顯示您的「姓名」與服務「單位」，如圖六所示，當您確認無誤後，並按下『登入』即可進入課程認證專區。如圖七所示。



圖六：顯示登入者之「姓名」與服務「單位」，



圖七：課程認證專區之認證學習記錄

## (E)課程認證專區

在認證專區內含有兩大部份，參見圖九，一為學員之會員資訊，另一為學員學習記錄。

### 1. 會員資訊

課程認證專區頁面右方有名為「會員資訊」之欄位，資訊內容有帳號、姓名、觀看演講次數、發表心得篇數、回覆討論次數等個人資訊與學習記錄。另外，學員可由點選下方之『修改資料』與『更換圖片』來修改個人資料與更換呈現之圖片。在『修改資料』資訊內容有帳號、姓名、E-mail、身分證字號、性別、身分別，修改確認後按下「送出」即修改完成。『更換圖片』用以更換學員希望在此頁面呈現之圖片。

### 2. 學員學習記錄

學習記錄部份有『認證記錄』與『認證演講』。

#### (1)認證記錄

認證記錄為記錄學員之學習記錄，是用以記載學習者所學習過之相關科目與學習時間，它是以表格方式呈現，表格共有八個欄位，分別為編號(No.)、演講名稱、演講長度、學習率/需求、認證時間、認證狀態、記錄與心得填寫。各個欄位之用意分別說明如下：

編號(No.)：學員觀看過之演講的編號，其編排方式是由最近看的往前編號，即是最近看的編為 1 號。

演講名稱：顯示該演講之名稱，點按演講名稱即開啟該一個顯示此演講之大綱的視窗。

演講長度：觀看此演講所需之時間。

學習率/需求：學員觀看此演講的百分比，例如演講時間長度為 100 分鐘，學員已觀看 25 分鐘，那學習率則記錄為 25%。

『需求』所顯示的數值(例如 85%)是代表，學員若想對學習此演講的成果要提出認證，那學習率至少要達到此值(85%)。

認證時間：表是此演講可提供認證之有效期間。

認證狀態：用以記錄及顯示學員對此演講是否可提出認證，分別有已認證、可認證、未能認證與認證中等四個狀態。

記錄：此部份用以記錄學員對此演講之學習時間，按一下記錄欄之十字行放大鏡，可出現彈出式頁面，內部詳細記錄了學員觀看演講時間。圖八所示為記錄之例子。

Powered by Highslide JS ✕

我的學習記錄		
進入時間	離開時間	停留時間
2013/05/16 18:03:10	2013/05/16 18:29:50	1600秒
2013/05/16 17:06:36	2013/05/16 17:12:53	377秒
2013/05/16 16:10:34	2013/05/16 17:06:13	3339秒
2013/05/16 15:48:58	2013/05/16 16:00:36	698秒

現在位置：詳細紀錄

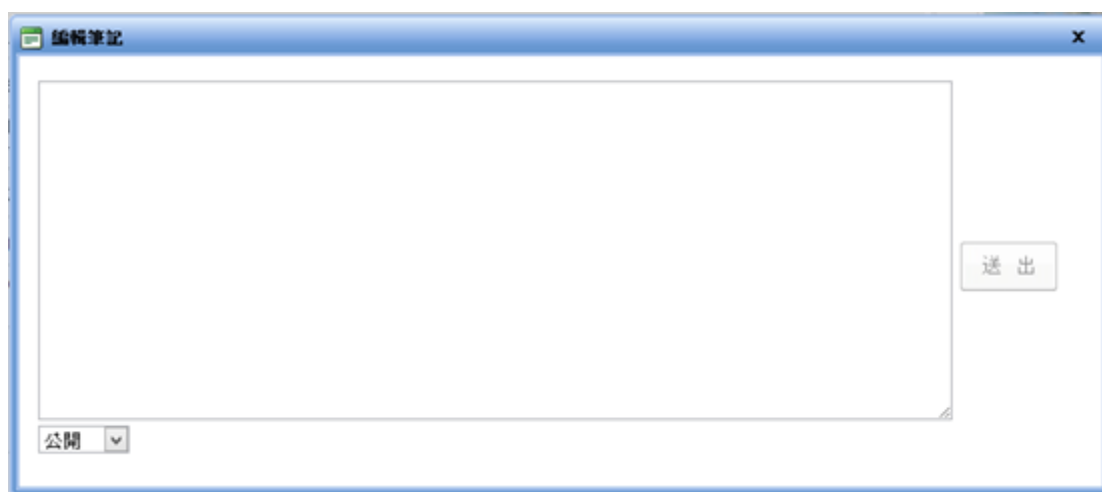
圖八：彈出之記錄內容



心得填寫：按下後會彈出頁面，以提供學員撰寫學習心得的。在頁面左下方會有下拉式選單，可以讓學員選擇此心得是否要『公開』或『不公開』，撰寫完成後按下『送出』按鈕將心得送出。圖九 所呈現的為寫心得之空白頁面。

注意事項:

- 建議利用電腦文書編輯軟體撰寫心得，完成後複製至網頁欄位中，可以減少網頁儲存遺失風險。
- 心得資料是送到教師進修網系統做認證審核，約需 1 到 3 個工作天才會認證審核完成，若通過審核，則認證狀態才會改為『已認證』狀態。



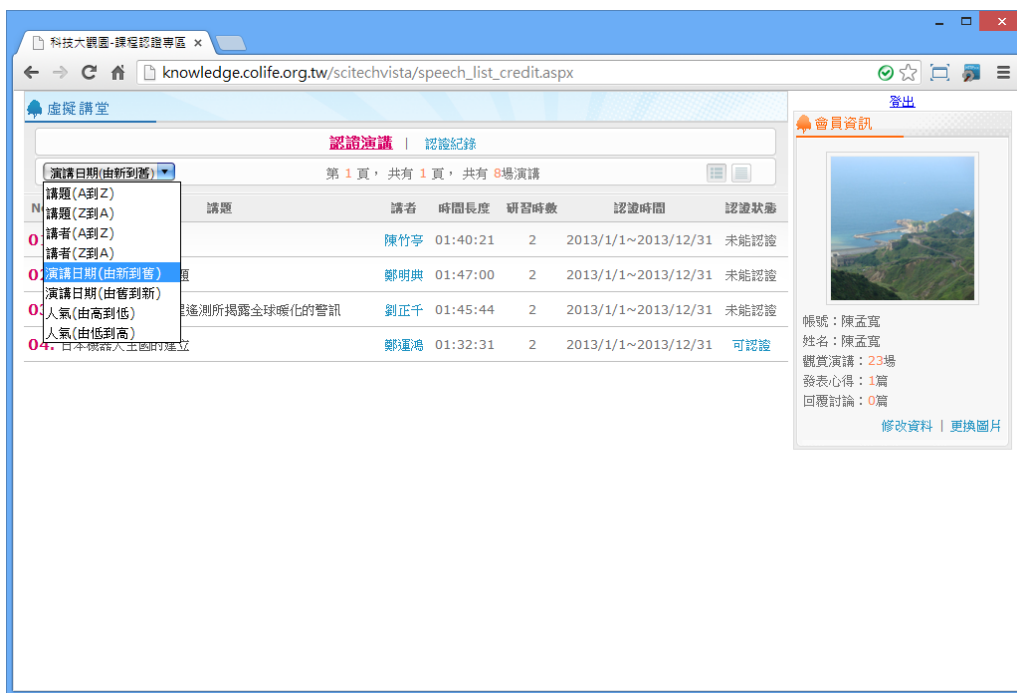
圖九：寫心得之頁面

## (2) 認證演講

此部份提供全部可允許認證之演講的演講題目，這些內容可以透過選用不同之排序方式來做排序列表。頁面上對每一筆資料提供下列資訊：排序編號、演講題目名稱、演講者姓名、演講之時間長

度、可認證之研習時數、可提供認證之期間、學員對所列之每一演講的認證狀況。

讀者可透過頁面左上方之下拉式選單來選擇要對演講題目間呈現的排列方式，允許之排列方式如下：依演講日期:由新到舊，次為預設方式，即由時間最近的往較遠排、依演講日期:由舊到新、依演講題目名稱、依講者姓名名稱、依人氣指標之高低。圖十為顯示各種可選擇之排序方式。



圖十：演講題目之各種可選擇排序方式

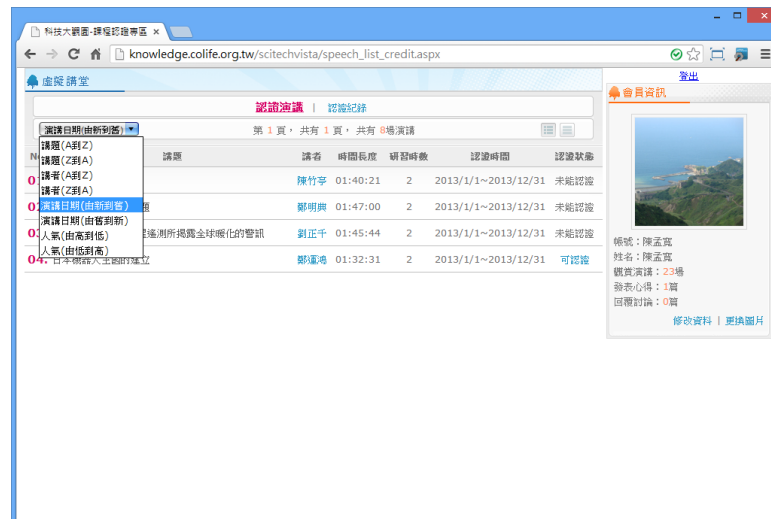
另外，對於演講題目之呈現方式，亦可透過頁面之右方按鈕來選擇是以圖文並列的方式，或以表列方式來呈現。圖文方式可顯示演講者照片、名字、演講題目、演講日期、人氣指標等，圖十一所示為圖文並列之顯示方式。



圖十一：圖文並列之顯示方式

## (F) 進入觀看演講內容

直接點選要觀看之演講題目，即可呈現出該演講之舉行日期、地點等等的相關訊資料與演講摘要。接者可點按『進入演講』進入觀看演講內容播放，圖十二所示為演講大綱。



圖十二：演講大綱

## (G) 離開課程認證專區

請直接關掉網頁，即可將學員之學習資料記錄，並離開系統。

## Q & A

Q1：若無法正常觀看影片且出現 Microsoft Silverlight 安裝圖片字樣，該如何操作才正常觀看影片呢？



A1：安裝 Microsoft Silverlight

1. Silverlight 官方網站

<http://www.microsoft.com/taiwan/msdn/silverlightnet/>



## 2. 下載與安裝 Silverlight 安裝程式



## 3. 安裝畫面

安裝完畢後 在瀏覽器重新整理或重啟瀏覽器。



**Q2：若使用電腦為非 WINDOWS 作業系統應該如何登入認證系統呢？**

**A2：**本系統主要使用 Microsoft Silverlight 作為線上播放外掛，而在 Silverlight 支援部分與系統技術部門討論後，建議是固定使用 Windows 作為登入認證系統較為穩定，目前只有部分演講有提供 MP4 格式，若您的系統可以播放 MP4 格式，那就可以選用 MP4 檔觀看。目前正持續將其它演講內容也轉換至 MP4 格式當中。

**Q3：若無法正常登入的帳號與密碼應該如何查詢與處理呢？**

**A3：**本服務只供教師身分登入，若是教師身分煩請至「全國教師在職進修資訊網」之登入畫面之『申請資訊網帳號』與『忘記資訊網密碼』兩連結，分別向「全國教師在職進修資訊網」系統提出帳號申請與提供密碼。

**Q4：若所使用的網路很慢，這樣可以順暢的觀看認證系統上之線上影音內容嗎？**

**A4：**本服務有使用線上偵測多頻寬管理，若該區域之網路有壅塞之情形，本認證系統之線上影音的傳輸速率會自動降至低解析度影像來因應低頻寬網路之區域，有效減少影音傳輸延遲之現象。

**Q5：如果認證系統操作有問題，諮詢對象是？**

**A5：**針對系統操作有任何問題，可透過電子郵遞信箱 (colife2009@gmail.com) 連絡，以獲得解答。